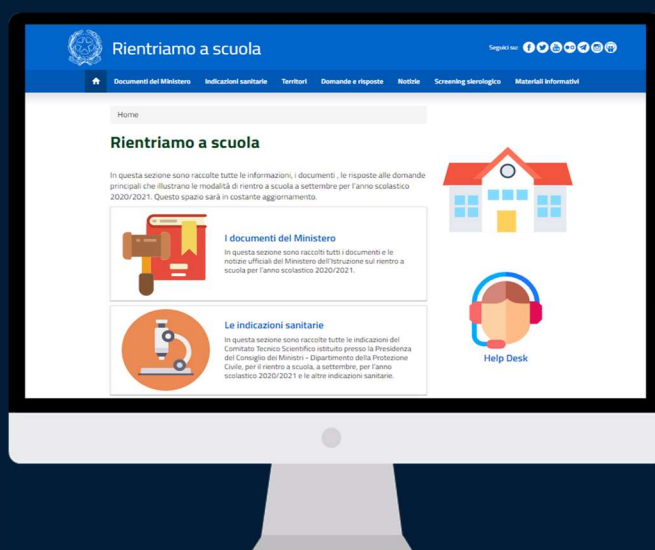




Ministero dell'Istruzione



Rilevazione andamento Emergenza Covid-19

Nota Tecnica

VERSIONE
Ed. 1 Rev. 0/27-11-2020

SOMMARIO

| | |
|--|---|
| SOMMARIO | 2 |
| 1 SCOPO DEL DOCUMENTO | 3 |
| 2 ACCESSO ALLA FUNZIONE | 4 |
| 3 GESTIONE ALUNNI E CLASSI | 4 |
| 4 RILEVAZIONE EPIDEMIOLOGICA NELLE SCUOLE | 4 |
| 5 RILEVAZIONE TRACCIAMENTO/SORVEGLIANZA DEI CASI | 5 |
| 6 RILEVAZIONE SVOLGIMENTO DELLA DIDATTICA DIGITALE INTEGRATA | 7 |

1 SCOPO DEL DOCUMENTO

Il documento descrive le modalità operative di utilizzo, nel SIDI, delle funzioni previste per la funzione **Rilevazione andamento emergenza COVID-19**.

La funzione costituisce la principale fonte informativa del Ministero sull'andamento epidemiologico relativo all'emergenza COVID-19 e agli effetti sulle Istituzioni Scolastiche.

All'interno della funzione "Rilevazione andamento emergenza COVID-19" sarà possibile compilare le seguenti rilevazioni:

➤ **Rilevazione epidemiologica nelle scuole**

I quesiti previsti al suo interno mirano a ricostruire periodicamente il quadro epidemiologico in riferimento a:

- Personale docente, non docente e studenti per il quale è stata accertata positività al COVID-19;
- Personale docente, non docente e studenti posto in quarantena.

➤ **Rilevazione tracciamento/sorveglianza dei casi**

I quesiti previsti al suo interno mirano a ricostruire periodicamente la somministrazione di tamponi effettuata a fronte di casi di positività tra il Personale docente, non docente e studenti, e le modalità con le quali è avvenuto il rientro a scuola.

➤ **Rilevazione svolgimento della didattica digitale integrata**

I quesiti previsti al suo interno mirano a ricostruire periodicamente le attività educative e didattiche svolte in presenza e a distanza, ed il numero di alunni che non sono in possesso di device tecnologici e/o dispositivi per la connettività.

Le rilevazioni sono rivolte a tutte le istituzioni scolastiche statali e paritarie e possono essere compilate dai Dirigenti Scolastici, dai Direttori dei Servizi Generali e Amministrativi o dal personale amministrativo delle segreterie scolastiche.

Le funzioni per la compilazione della rilevazione saranno disponibili dal Venerdì al Martedì successivo per la compilazione delle sezioni relative alla settimana in corso/appena conclusa. A titolo esemplificativo, a partire da Venerdì 27 Novembre e fino a Martedì 1

Dicembre, sarà necessario compilare le sezioni delle rilevazioni riferiti alla settimana Lunedì 23 Novembre – Sabato 28 Novembre.

2 ACCESSO ALLA FUNZIONE

Accedere all' «**Area Riservata**» del portale del Ministero dell'Istruzione e selezionare «**Servizio SIDI**» per visualizzare le Applicazioni SIDI.

La funzione «**Rilevazione andamento Emergenza Covid-19**» è disponibile per tutte le Istituzioni Scolastiche statali e paritarie tra le «**Applicazioni SIDI**» selezionando l'Area «**Rilevazioni**».

3 GESTIONE ALUNNI E CLASSI

Cliccando su «**Gestione Alunni e Classi**» sarà possibile inserire i dati relativi agli alunni e alle classi di ogni grado di istruzione dell'Istituzione Scolastica.

Ciascuna Istituzione Scolastica visualizzerà automaticamente i gradi di istruzione di interesse.

Per ogni grado di istruzione, sarà possibile cliccare sull'icona posta sotto la colonna «**Azioni**» per inserire e/o modificare i dati relativi ad alunni e classi dell'Istituzione Scolastica.

NOTA BENE: Prima di procedere alla compilazione delle Rilevazioni descritte di seguito, sarà necessario aver compilato la sezione «**Gestione Alunni e Classi**».

4 RILEVAZIONE EPIDEMIOLOGICA NELLE SCUOLE

Cliccando su «**RILEVAZIONE EPIDEMIOLOGICA NELLE SCUOLE**» e quindi su «**Selezionare la settimana della rilevazione**» verrà mostrata la lista delle settimane per le quali è possibile inserire i dati della rilevazione e che riportano la dicitura «**RILEVAZIONE INCOMPLETA**».

I dati della rilevazione, per ogni settimana, dovranno essere inseriti all'interno di 2 sezioni (A-B, C-D).

I dati da compilare nella sezione A-B sono riferiti al Personale non Docente di tutta l'Istituzione Scolastica nel suo complesso. Tali sezioni riguardano i casi di positività al

Covid-19 e i casi di quarantena del Personale non Docente. Il Personale non Docente è inteso come: Dirigente Scolastico, DSGA, assistenti amministrativi/tecnici, collaboratori scolastici e tutto il personale in servizio nell'istituzione scolastica e presso i propri plessi ad eccezione del personale docente.

Le sezioni C-D dovranno, invece, essere dettagliate per ogni grado di istruzione dell'Istituzione Scolastica. Tali sezioni riguardano i casi di positività al Covid-19 e i casi di quarantena degli Alunni e del Personale Docente.

Per procedere alla compilazione, è necessario selezionare il quadrato in corrispondenza di ciascuna sezione, sotto la voce «**Acquisire**» per inserire i dati richiesti. Dopo aver inserito i dati per tutti i quesiti è necessario cliccare su «**Salva e chiudi la rilevazione**».

ATTENZIONE: La rilevazione è completa quando sono state compilate tutte le informazioni e tutte le sezioni avranno una **X** in corrispondenza della colonna «**Acquisire**».

NOTA BENE: Sarà possibile procedere alla compilazione della Rilevazione andamento Emergenza Covid-19 solo dopo aver compilato la sezione «**Gestione Alunni e Classi**».

5 RILEVAZIONE TRACCIAMENTO/SORVEGLIANZA DEI CASI

Cliccando su «**RILEVAZIONE TRACCIAMENTO/SORVEGLIANZA DEI CASI**» si accede alla rilevazione in oggetto.

Le sezioni della rilevazione dovranno essere compilate per ogni grado di istruzione dell'Istituzione Scolastica.

I dati da compilare nella sezione riferita al **Personale non Docente** sono da intendersi per l'Istituzione Scolastica nel suo complesso. Il Personale non Docente è inteso come: Dirigente Scolastico, DSGA, assistenti amministrativi/tecnici, collaboratori scolastici e tutto il personale in servizio nell'istituzione scolastica e presso i propri plessi ad eccezione del personale docente.

Le sezioni riferite al **Personale Docente** e ai **Bambini/Alunni**, invece, dovranno essere dettagliate per ogni grado di istruzione dell'Istituzione Scolastica.

Nella sezione «**Nuovi positivi**» occorre indicare se sia stata riscontrata la positività al COVID-19 di un Docente, non Docente o di un Bambino/Alunno e se l'autorità sanitaria competente per territorio abbia effettuato tamponi ai contatti stretti.

In caso di risposta affermativa, occorre indicare, solamente per i nuovi positivi della settimana, il numero di tamponi effettuati ai loro contatti stretti ed eventuali casi di nuovi positivi individuati a fronte di tali tamponi.

In caso di risposta negativa, occorre procedere alla compilazione delle sezioni successive.

Nella sezione «**Rientri a Scuola**», occorre rispondere ai seguenti due quesiti.

Nel **primo quesito** occorre indicare, a fronte di risultati di positività di Docenti, non Docenti e Bambini/Alunni, con quali modalità è avvenuto il rientro a scuola dei loro contatti stretti posti in quarantena. In particolare, è necessario dettagliare il numero di rientri dalla quarantena, nella settimana di riferimento, avvenuti con le seguenti modalità:

- con sorveglianza attiva di 10 giorni, con tampone finale;
- con sorveglianza attiva di 14 giorni, senza tampone finale.

Nel **secondo quesito** occorre indicare, con quali modalità è avvenuto il rientro a scuola nella settimana di riferimento di Docenti, non Docenti e Bambini/Alunni risultati positivi. In particolare, è necessario dettagliare il numero di rientri dalla quarantena, nella settimana di riferimento, avvenuti con le seguenti modalità:

- Isolamento di 10 giorni dal primo tampone positivo con tampone negativo di uscita;
- Isolamento di 21 giorni dal primo tampone positivo a causa di lunga positività;
- In altra modalità.

Dopo aver compilato tutto il questionario selezionare il tasto «**Invia**».

NOTA BENE: Sarà possibile procedere alla compilazione della Rilevazione Tamponi solo dopo aver compilato la sezione "**Gestione Alunni e Classi**".

6 RILEVAZIONE SVOLGIMENTO DELLA DIDATTICA DIGITALE INTEGRATA

Cliccando su «**RILEVAZIONE SVOLGIMENTO DELLA DIDATTICA DIGITALE INTEGRATA**» si accede alla rilevazione in oggetto.

Le sezioni della rilevazione dovranno essere compilate per ogni grado di istruzione dell'Istituzione Scolastica.

Nella sezione «**Attività educativa/didattica svolta a distanza**» occorre inserire i dati dei bambini/alunni e delle sezioni/classi che svolgono attività educativa/didattica a distanza in modalità esclusivamente sincrona o/e mista. Nel compilare i dati bisogna fare riferimento alla circostanza per cui le attività siano svolte a distanza a seguito di ordinanze regionali o dei sindaci, ovvero a seguito di misure di sospensione dell'attività in presenza per provvedimenti specifici del dipartimento di prevenzione della ASL territoriale.

Per tutti i gradi di istruzione, ad esclusione della Scuola dell'Infanzia, occorre specificare per gli alunni e le classi che svolgono didattica a distanza, quanti di questi sono in Didattica Digitale Integrata per tutti gli insegnamenti.

Nell'eventualità in cui ci siano bambini/alunni con disabilità e altri BES e/o figli di operatori sanitari è necessario rispondere ad ulteriori specifiche domande. Il dato relativo ai bambini/alunni con disabilità e/o BES è da intendersi al netto degli alunni coinvolti per creare il contesto inclusivo.

Nella sezione «**Rilevazione sui devices e sulla connettività prevista dalle Linee guida sulla DDI**» occorre dichiarare il numero di famiglie/alunni che non sono in possesso di devices tecnologici e/o dispositivi per la connettività.

Nella sezione «**Attività svolte in presenza**» occorre indicare il numero di sezioni/classi e bambini/alunni che svolgono esclusivamente attività in presenza. In caso di Convitti, educandati o scuole con convitto "annesso" occorre inserire il numero di convittori/convittrici e indicare quanti di questi svolgono attività in presenza.

ATTENZIONE: Nel caso di Istituzioni Scolastiche Secondarie di II grado si precisa che le attività in presenza riguardano solo attività laboratoriali o percorsi trasversali per le competenze e l'orientamento. Dopo aver selezionato "Attività Laboratoriali" o "Percorsi trasversali per le competenze e l'orientamento" occorre indicare il numero di classi per le quali sono previste attività laboratoriali e per quale monte ore oppure il numero di alunni e classi coinvolti nei percorsi trasversali per le competenze e l'orientamento.

Dopo aver compilato tutto il questionario selezionare il tasto «**Invia**».

NOTA BENE: Sarà possibile procedere alla compilazione della Rilevazione svolgimento della didattica digitale integrata solo dopo aver compilato la sezione "**Gestione Alunni e Classi**".